



AZIENDA SPECIALE PER L'IGIENE AMBIENTALE

Sede Legale: Via G. Di Vittorio, 84 - 38015 LAVIS (TN)

☎ 0461 24 11 81 - Fax 0461 24 02 35

e-mail: asia@asia.tn.it - pec: asialavis@pec.it web: www.asia.tn.it



Prot. 7

Lavis, 05 Gennaio 2017

AVVISO DI INDAGINE DI MERCATO

OGGETTO: Manifestazione di interesse per fornitura di un impianto per la selezione del multimateriale leggero con relativo montaggio e messa a regime dello stesso

Amministrazione aggiudicatrice:

Azienda Speciale per l'Igiene Ambientale ASIA

Via G. Di Vittorio, 84 – 38015 LAVIS (TN)

Tel 0461 241181 – fax 0461 240235

asialavis@pec.it

1. OGGETTO

L'Azienda Speciale per l'Igiene Ambientale ASIA (nel prosieguo "ASIA" e/o "la Stazione Appaltante"), già dotata di un area autorizzata per la selezione del multimateriale leggero richiede la fornitura di n° 1 (uno) un impianto per la selezione di rifiuto costituito da multi materiale leggero.

Si tratta di rifiuto del tipo "imballaggi misti" con codice CER 15.01.06. Gli scarti sono riferibili ai codici CER 19.12.03 e 19.12.12.

1.2. L'impianto dovrà avere le seguenti caratteristiche:

La Ditta dovrà provvedere alla produzione, al montaggio ed alla messa in funzione dell'impianto di selezione di imballaggi leggeri composto da quattro parti principali descritte nelle caratteristiche tecniche della fornitura.

Le caratteristiche sono indicate dettagliatamente al successivo art. 3.3.

1.3 Le manifestazioni di interesse dovranno pervenire, con i tempi e le modalità di cui al successivo

art. 6, utilizzando il fac-simile di cui all'Allegato A. Le manifestazioni dovranno includere l'allegato A, quale dichiarazione sostitutiva di certificazione e di atto notorio nella quale il partecipante dichiara il possesso dei requisiti di ammissione alla procedura e in particolare l'insussistenza della cause di esclusione di cui al successivo art. 2.

1

AZIENDA SPECIALE PER L'IGIENE AMBIENTALE in sigla **ASIA** (Consorzio di Comuni D.Lgs. 267/2000)

Codice Fiscale - Partita IVA - N. Reg. Imprese di Trento: 01389620228 - Numero REA 158886

Codice Univoco Ufficio: UFVEIA - Capitale di Dotazione: € 489.680 i.v.

2. REQUISITI DI PARTECIPAZIONE GENERALI E SPECIALI:

Possono partecipare alla presente indagine di mercato gli operatori economici:

- per i quali non sussista alcuna delle cause di esclusione di cui agli artt. 24 della L.P. 2/2016 e 80 del D.Lgs 50/2016;
- che abbiano eseguito nel triennio precedente almeno una fornitura di impianto di selezione rifiuti per un importo pari a quello del presente appalto;
- vedasi Allegato A al CSA, parte IV, Criteri di partecipazione C: Capacità tecniche e professionali

3. CARATTERISTICHE DELLA FORNITURA:

Al fine di orientare e circoscrivere la presente ricerca a Operatori Economici che siano effettivamente interessati a partecipare alla successiva procedura, si indicano le seguenti caratteristiche della fornitura:

3.1) IMPORTO A BASE DI GARA

Euro 160.000,00.= IVA esclusa; non è ammessa la presentazione di offerte in aumento o con ribasso uguale a zero.

3.2) CONSEGNA

L'impianto dovrà essere montato e avviato entro 90 giorni di calendario dalla data di firma del contratto di acquisto.

3.3) CARATTERISTICHE TECNICHE

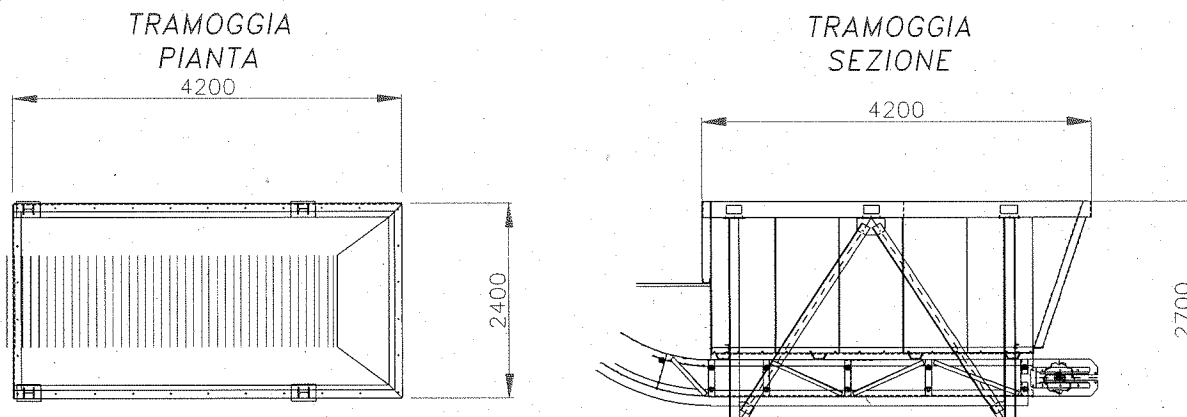
3.3.1 Le attrezzature dovranno avere le seguenti caratteristiche:

a) Tramoggia di ricevimento rifiuti

Dimensioni 2,4 x 4,2 x H 2,7 m, Capacità totale di 12 m³ circa, realizzata in lamiera zincata a caldo da 5 mm, con bordo perimetrale superiore rinforzato. La bocca di scarico a tutta larghezza evita che i rifiuti possano bloccarsi e rallentare la loro salita alle cernite.

La Tramoggia è inoltre dotata di gambe di sostegno bullonate in profili HEA 140, con piastre di appoggio a terra e diagonali di irrigidimento (UPN 120). Le gambe sono collegate alla tramoggia per mezzo di bulloni M14x40 8.8 zincati, mentre il fissaggio al suolo deve essere fatto per mezzo di tasselli ad espansione aventi almeno 17 kN di resistenza alla trazione (ad esempio Fischer FBN 20).

Disegno esemplificativo tramoggia.



b) Nastro estrattore dosatore a tapparelle

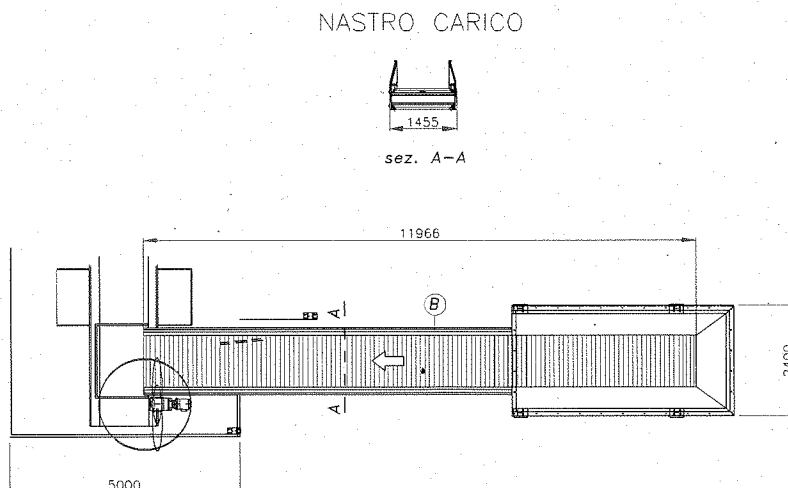
Larghezza del nastro: 1.200 mm; interasse corone di testa: 13 m circa.

Il nastro è costituito da un tratto orizzontale che riceve a tutta lunghezza dalla parte inferiore della tramoggia, seguito da una curva a salire, da un tratto inclinato di elevazione e da una curva di invito allo scarico, secondo lo schema dimensionale riportato nel disegno.

La struttura viene realizzata in traliccio di profilati metallici elettrosaldati (H 455 mm), con profili a L 80x60 mm esterni, dotati di piatti in acciaio antiusura per lo scorrimento delle catene e binario centrale antisfondamento in UPN 100.

Sulla testa di scarico viene montato l'albero di traino (diametro 60 mm in C 40), azionato da un riduttore ad assi ortogonali e da un motore elettrico da 4 kW, con relativo albero, sul quale sono calettate le due corone dentate che trascinano le catene, e che a sua volta gira su due supporti in ghisa con cuscinetti schermati lubrificati auto-allineanti.

Disegno esemplificativo nastro estrattore dosatore a tapparelle:



c) Nastro di cernita orizzontale

Il nastro viene dotato di tappeto gommato liscio antiolio CR 315 3+0 tipo strisciante da 1200 mm e interasse tamburi di 10,3 m circa .

Struttura in moduli bullonati realizzati in lamiera sagomata.

Il tamburo lato traino è costituito da un tubo in acciaio tornito a botte, con albero passante fissato con calettatori, ruotante su supporti in ghisa con cuscinetti lubrificati autocentranti. Esternamente è rivestito in gomma con rilievi romboidali, per garantire l'attrito con il tappeto gommato.

Questo è azionato da un riduttore ad assi ortogonali e da un motore elettrico da 3 kW.

Il tamburo lato folle è costituito da un tubo in acciaio tornito a botte, con albero passante fissato con calettatori, ruotante su supporti scorrevoli in ghisa con cuscinetti lubrificati autoallineanti.

Superiormente il tappeto scorre su un piano in lamiera, che lo mantiene dritto, privo di avvallamenti e guidato sui lati.

Al ritorno il tappeto è sostenuto da una serie di rulli trasversali piani zincati registrabili, dotati di anelli in gomma autopulenti.

Al ritorno viene montato un raschianastro autoregolabile a vomere, che provvede a pulire il tappeto nel lato interno, prima che questo si avvolga nel tamburo folle.

Allo scarico viene montato un raschianastro autoregolabile con lama in gomma, che pulisce il tappeto nel lato esterno.

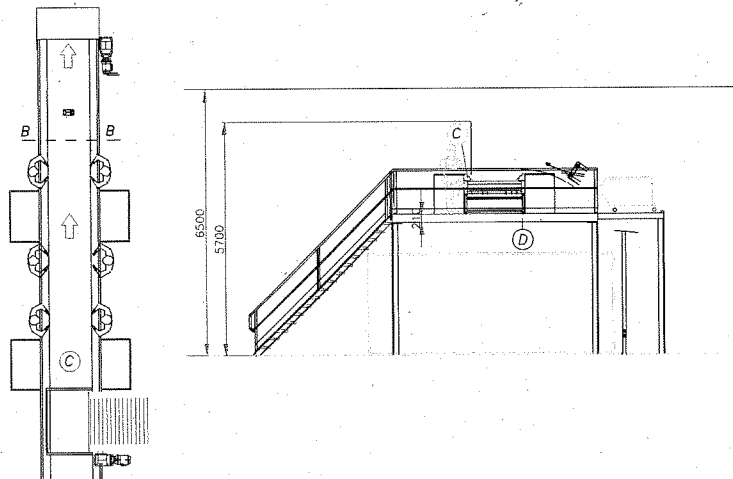
Una serie di gambe sostiene il nastro sulla piattaforma.

Al carico sono previste delle sponde di raccordo con la cuffia di scarico del nastro. Allo scarico viene montata una tramoggia convogliatrice che scarica il materiale dal nastro al box sottostante.

Una serie di carter protegge il nastro in tutti i punti con organi in movimento, in conformità ad EN 13857.

La velocità del nastro può essere variata dal quadro di comando tramite apposito inverter, per adattare l'avanzamento a seconda del tipo di rifiuto e alla precisione richiesta di selezione, con velocità di 30 m/min. a 50 HZ .

Il nastro è integralmente zincato a caldo con bulloneria in acciaio 8.8 zincata.



d) Piattaforma di cernita

Larghezza 5 m, lunghezza totale 13,0 m, e altezza libera di passaggio inferiore di 3,3 m circa, composta da un modulo iniziale per incrocio nastri, un modulo centrale con due postazioni di cernita per lato e un modulo terminale di scarico fine linea.

La struttura è realizzata con travi portanti in HEA 220, travi secondarie in IPE e UPN 140, gambe di sostegno in HEA 140, il tutto bullonato con bulloni M14x40 8.8 zincati, con piastre di appoggio a terra e diagonali di irrigidimento.

Il piano di calpestio è realizzato con doghe in lamiera zincata antiscivolo sagomata da 2 mm e fissate con appositi morsetti bullonati.

Sul piano sono ricavati i 5 fori per gli scarichi dei materiali selezionati.

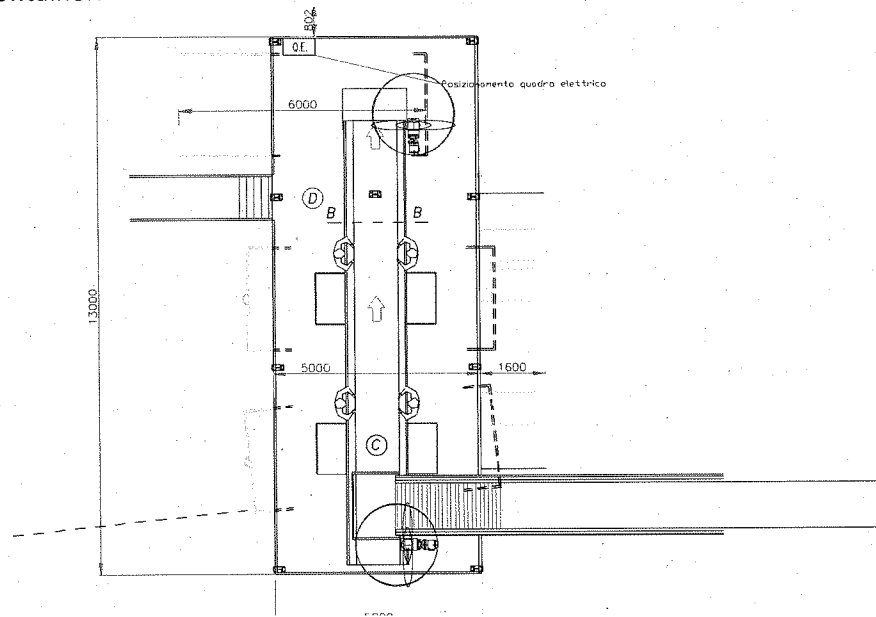
Su ogni foro viene montata una tramoggia in lamiera da 2 mm, di dimensioni 750 x 1200 mm con bordo superiore arrotondato.

Tutto il perimetro è racchiuso da una serie di parapetti bullonati.

L'accesso alla piattaforma avviene da una scala inclinata, con gradini in grigliato zincati di larghezza 1000 mm, con parapetti laterali, conformi a UNI 14122.

Il fissaggio al suolo deve essere fatto per mezzo di tasselli ad espansione aventi almeno 17 kN di resistenza alla trazione (ad esempio Fischer FBN 20).

Si deve prevedere una tramoggia sottostante alla bocche di scarico per agevolare lo scarico dei rifiuti sui press-container.



e) Quadro elettrico di comando

Quadro con armadio metallico IP 55, posizionato sulla piattaforma, dotato di interruttore generale, differenziale, magnetotermico, inverter per nastro pos. B e inverter per nastro pos. C con potenziometro per variazione della velocità. Serie di relè termici, modulo di sicurezza, pulsanti di marcia/arresto, spie luminose, emergenze, selettore a chiave, avvisatore acustico di avvio impianto. Linee alle macchine con tubazioni metalliche e guaine metalliche. Pulsantiera di arresto su ogni postazione di cernita. Pulsantiera di arresto e di avvio nastri sulla postazione centrale.



f) Comandi e cicli di lavoro

Il nastro dovrà essere comandato e gestito dalla piattaforma.

Questi è dotato di interruttore generale con blocco porta, differenziale magnetotermico, inverter per il nastro pos. B) e inverter per il nastro pos. C), contatori e relè termici, modulo di sicurezza, pulsanti di marcia/arresto con spie luminose, emergenze, selettore a chiave per accesso ai comandi, avvisatore acustico di avvio impianto.

Linee di cablaggio alle macchine, con pulsantiere posizionate sul nastro di cernita, di cui una con pulsante di fermata per ogni postazione, e pulsantiera con pulsante di fermata e comando di riavvio nastri nella postazione del responsabile della cernita.

Tutti i cavi sono cablati sulle macchine con tubi metallici e guaina metallica spiralata.

Una serie di funghi di emergenza viene posizionata su tutto l'impianto.

La potenza totale impegnata è minimo di 7 KW.

g) Dispositivi di sicurezza

Tutti i dispositivi devono rispondere alle normative di sicurezza ed alle norme UNI di riferimento.

h) Garanzia

Della durata minima di 12 mesi dalla data della fornitura. Tale garanzia dovrà essere totale, cioè includendo tutte le parti costituenti l'attrezzatura.

I macchinari dovranno essere montati a perfetta regola d'arte, perfettamente funzionanti, ed in regola con le normative in vigore alla data della consegna.

i) L'impianto rientra nell'ambito della direttiva macchine 2006/42/CE e dovrà pertanto:

Rispettare i principi della direttiva macchine e delle altre direttive comunitarie applicabili (direttiva bassa tensione 2014/35/UE e direttiva compatibilità elettromagnetica 2014/30/UE).

Rispettare le norme tecniche applicabili, con particolare riferimento alle norme UNI EN 12100, UNI EN 13857, UNI EN 14122-1, -2, -3 e CEI EN 60204-1.

Essere dotato di targhette CE identificative ed accompagnato dalla dichiarazione di conformità CE.

Essere dotato di manuale d'uso e manutenzione in formato cartaceo e digitale completo di schemi elettrici e meccanici (qualora necessario).

4. SVOLGIMENTO DELLA INDAGINE DI MERCATO

ASIA, previa verifica dell'effettiva rispondenza delle manifestazioni di interesse rispetto a quanto previsto nel presente avviso, procederà ad invitare i partecipanti alla procedura negoziata per l'affidamento della fornitura.

E' fatta salva per ASIA la possibilità di procedere con altre modalità al fine di meglio tutelare l'interesse pubblico e per sopravvenute e mutate esigenze aziendali.



AZIENDA SPECIALE PER L'IGIENE AMBIENTALE

Sede Legale: Via G. Di Vittorio, 84 - 38015 LAVIS (TN)

☎ 0461 24 11 81 - Fax 0461 24 02 35

e-mail: asia@asia.tn.it - pec: asialavis@pec.it web: www.asia.tn.it



5. INFORMAZIONI IN MERITO ALLA PROCEDURA:

Eventuali chiarimenti potranno essere richiesti al nostro ufficio tecnico attraverso posta elettronica all'indirizzo asialavis@pec.it, all'attenzione del Sig. Varner Alessandro.

I chiarimenti e ogni eventuale comunicazione e/o modifica di quanto previsto nel presente avviso saranno pubblicati sul sito internet www.asia.tn.it della Stazione appaltante, a beneficio di tutti gli interessati.

6. TERMINE PER IL RICEVIMENTO DELLE MANIFESTAZIONI DI INTERESSE

Le manifestazioni di interesse dovranno pervenire ad ASIA entro le ore **12,00 del giorno 23/01/2017**. Sono ammesse le seguenti modalità di presentazione: a mezzo **PEC** all'indirizzo asialavis@pec.it oppure a mezzo **raccomandata A/R** oppure mediante **corriere privato** oppure **a mano** presso la sede di ASIA in Lavis (TN), Via Di Vittorio n. 84, presso l'ufficio Segreteria nei seguenti giorni e orari: da lun a giov 08,00 – 12,30 e 14,00 – 17,00, ven 08,00 – 12,00.

Ai fini della validità di presentazione dell'offerta farà fede la data e l'orario di effettivo ricevimento da parte di ASIA e non la data di spedizione. Non saranno accettati plichi pervenuti fuori dall'orario previsto.

Nell'oggetto dell'email certificata e/o sulla busta dovrà essere indicata la seguente dicitura: : "Prot. 7/2017 - **Manifestazione di interesse per fornitura di un impianto per la selezione del multimateriale leggero con relativo montaggio e messa a regime dello stesso.**"

7. OBBLIGHI DI CUI ALLA LEGGE 136/2010:

Il fornitore dovrà impegnarsi a rispettare tutti gli obblighi di tracciabilità dei flussi finanziari previsti dall'art. 3 della sopra citata L. 136/2010, consapevole delle sanzioni pecuniarie previste dall'art. 6 nel caso di accertata violazione degli obblighi medesimi.

Sarà tenuto a comunicare, inoltre, alla Stazione appaltante, nel rispetto del termine previsto dall'art. 3, comma 7, gli estremi identificativi dei conti correnti dedicati di cui all'art.3, comma I, nonché, nello stesso termine, le generalità ed il codice fiscale delle persone delegate ad operare sui conti correnti.

8. CLAUSOLA DA APPROVARE ESPRESSAMENTE AI SENSI DELLA LEGGE N. 190/2012 E DEL PIANO TRIENNALE 2015-2017 DI PREVENZIONE DELLA CORRUZIONE DI ASIA:



AZIENDA SPECIALE PER L'IGIENE AMBIENTALE

Sede Legale: Via G. Di Vittorio, 84 - 38015 LAVIS (TN)

☎ 0461 24 11 81 - Fax 0461 24 02 35

e-mail: asia@asia.tn.it - pec: asialavis@pec.it web: www.asia.tn.it



Per effettuare il monitoraggio dei rapporti tra ASIA e i soggetti che con la stessa stipulano contratti o che sono interessati ai procedimenti di autorizzazione, concessione o erogazione di vantaggi economici di qualunque genere, è necessario verificare eventuali relazioni di parentela, coniugio o affinità sussistenti tra i titolari, gli amministratori, i soci e i dipendenti degli stessi soggetti e il direttore, i membri del consiglio di amministrazione ed eventuali dirigenti delle aree aziendali.

A questo scopo, si allega modulo assenza di conflitti di interessi, dichiarazione relativa ai gradi di parentela e alla sussistenza di cariche e/o incarichi in aziende o enti di diritto privato regolati o finanziati dalla Pubblica Amministrazione.

9. CLAUSOLA DA APPROVARE ESPRESSAMENTE AI SENSI DEL D.LGS. 231/01:

Il fornitore dovrà dichiarare di conoscere le disposizioni di cui al D.Lgs. 231/2001, nonché di svolgere la propria attività secondo modalità idonee ad evitare il verificarsi di comportamenti rilevanti ai sensi del citato decreto. Il fornitore è tenuto a conoscere e rispettare le regole etico-comportamentali indicate nel Codice Etico di ASIA. La realizzazione da parte del fornitore o di suoi collaboratori di comportamenti che determinino l'avvio di un procedimento giudiziario diretto all'accertamento della loro rilevanza ai sensi del D.Lgs.231/2001, del quale in qualunque modo la nostra Azienda speciale sia venuta a conoscenza, legittima quest'ultima a recedere dal contratto per giusta causa.

10. TRATTAMENTO DEI DATI:

I partecipanti, con l'adesione al presente avviso di indagine di mercato, consentono il trattamento e la comunicazione da parte di ASIA dei propri dati, anche personali, per i fini della prevista procedura di affidamento del contratto in oggetto.

ASIA assicura che nell'espletamento di tutte le fasi amministrative-procedurali previste e/o occorrenti saranno rispettati i principi di riservatezza delle informazioni fornite, ai sensi del D.Lgs. 30 giugno 2003 n. 196, in relazione alle disposizioni di legge e regolamentari concernenti i pubblici appalti e alle disposizioni riguardanti il diritto di accesso ai documenti ed alle informazioni stesse.

Responsabile del procedimento: Ing. Gianpaolo Bonmassari



IL DIRETTORE

Ing. Gianpaolo Bonmassari

8

AZIENDA SPECIALE PER L'IGIENE AMBIENTALE in sigla **ASIA** (Consorzio di Comuni D.Lgs. 267/2000)

Codice Fiscale - Partita IVA - N. Reg. Imprese di Trento: 01389620228 - Numero REA 158886

Codice Univoco Ufficio: UFVEIA - Capitale di Dotazione: € 489.680 i.v.