

CARTA E CARTONE PAPER AND CARDBOARD

DOVE? Cassonetto con il coperchio **giallo**.

WHERE? Banks with **yellow** cover.

COSA? Giornali, libri, riviste, fogli, quaderni
Scatole e scatoloni

WHAT? Newspapers, book, magazines
Copy-books, paper sheets
Cardboard boxes



**IL MATERIALE DEVE
ESSERE SCHIACCIATO
CRUSH BEFORE BINNING**



IMBALLAGGI IN VETRO, ALLUMINIO E ACCIAIO GLASS, ALUMINIUM AND STEEL PACKINGS

DOVE? Campane **verdi**.

WHERE? Green banks.

COSA? Bottiglie e vasetti di vetro
Scatolette per animali
Lattine per bevande

WHAT? Bottles and glass jars
Tin boxes for food
Tin cans for drink



**I CONTENITORI DEVONO ESSERE
VUOTI E PULITI
CONTAINERS MUST
BE EMPTY AND CLEAN**



IMBALLAGGI IN PLASTICA CARTONI PER BEVANDE E ALIMENTI PLASTIC PACKINGS DRINKS AND FOOD CARDBOARD

DOVE? Cassonetti con il coperchio **azzurro**.

WHERE? Banks with **blue** cover.

COSA? Bottiglie, barattoli, flaconi
Contenitori per alimenti (anche in polistirolo)
Buste, sacchi e sacchetti per alimenti in genere
Sacchetti per la spesa, reti per frutta e verdura
Cartoni per bevande e alimenti (latte, succhi, panna,...)

WHAT? Bottles, cans
Containers for food also made of polystyrene
Plastic bags and sacks for food
Shopping bag, nets for fruit and vegetables
Drinks and food cardboard (milk, juice, cream,...)



**I CONTENITORI DEVONO ESSERE VUOTI,
PULITI E
SCHIACCIATI
CONTAINERS
MUST BE
EMPTY,
CLEAN AND
CRUSHED**



RIFIUTO UMIDO ORGANIC (UMID) WASTE

DOVE? Bidone **marrone**.

WHERE? Brown bins.

COSA? Resti di frutta, verdura e alimenti
Gusci d'uovo
Fondi di caffè, filtri del tè.

WHAT? Left-over food, vegetables and fruits
Egg-shells
Coffee-grounds, tea filters



**NON LIQUIDO,
NON CALDO
LIQUID OR HOT
WASTE NOT ALLOWED**

**USARE SOLO I SACCHETTI
IN MATER-BI CHE TROVI
GRATUITAMENTE IN COMUNE
USE SPECIAL FREE BAGS
DISTRIBUTED BY COMUNE**



INDUMENTI USATI SECOND-HAND CLOTHES

DOVE? Campane **arancioni**.

WHERE? Orange banks.

COSA? Abiti da bambino e adulto
Biancheria
Scarpe appaiate

WHAT? Child and adult's clothes
Linen
Matching shoes



**DA POTER
RIUTILIZZARE
STILL
UTILIZABLE**

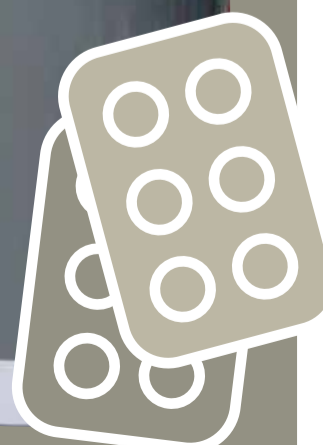


MEDICINALI SCADUTI O INUTILIZZATI EXPIRED AND UNUSED MEDICINE

DOVE? Contenitori posizionati
presso le **farmacie** o
gli **ambulatori**.

WHERE? Bins placed near
chemistries
and **ambulatories**.

**SENZA SCATOLA
E FOGLIETTO
ILLUSTRATIVO
NO MEDICINE
BOXES,
NO INSTRUCTION
CARD**



PILE BATTERIES

DOVE? Cestini **verdi** stradali.

WHERE? Street **green** bins.



COMPOSTAGGIO

In alternativa all'uso del cassonetto stradale puoi effettuare la pratica del compostaggio domestico:

È un processo naturale per ricavare del buon terriccio dagli scarti organici di cucina (avanzi di cibo, scarti di frutta e verdura...) e del giardino (erba, foglie, ramaglie, fiori); il terriccio ottenuto può essere utilizzato come concime e ammendante.

È possibile acquistare presso la Sede ASIA due diversi tipi di composteur (320 e 525 litri) ad un prezzo agevolato.

COMPOST

Instead of using the road banks you can do house compost:

This is a natural process for getting good loam from organic waste from kitchen (food, fruit and vegetables waste) and from the garden (grass, leaves, branches, flowers); the loam can be used as dung and enrichment for the soil.

At the ASIA seat it is possible to buy two different types of composteur (320 and 525 liters) at a convenient price.



BENVENUTO WELCOME



AZIENDA
SPECIALE
PER L'IGIENE
AMBIENTALE

Caro cittadino, questo pieghevole vuole essere un rapido aiuto per differenziare il più possibile i rifiuti domestici per recuperare i materiali riciclabili (carta, cartone, imballaggi in plastica, vetro e lattine, rifiuti pericolosi, indumenti usati, frazione umida, legno, ramaglie, ferro...) e quindi ridurre la quantità di rifiuti che finisce in discarica. Alcuni materiali possono essere conferiti in contenitori stradali, altri si possono portare solo nei CRM (Centri di Raccolta Materiali).

Dear citizen, this paper wants to be of help in dividing home waste as much as possible, in order to reclaim the recycling materials (paper, card board, plastic covers, glass and tins, dangerous garbage, used cloths, humid organic waste, wood, woodish, earth) and to reduce the waste destined to the dump. Some materials can be put in standard boxes, other have to be taken only to CRM (waste gathering centres).

PER
INFORMAZIONI
INFOS

www.asia.tn.it

RECAPITI ASIA
ASIA ADDRESSES

TELEFONO
TELEPHONE NUMBER 0461.241181

Orari: dal lunedì al venerdì dalle 9.00 alle 12.00
Time: Monday-Friday from 9.00 a.m. to 12.00 a.m.

e-mail asia@asia.tn.it

INDIRIZZO
ADDRESS Via G. di Vittorio, 84
38015 LAVIS (Tn)

OPPURE
TELEFONARE
AL PROPRIO
COMUNE DI
APPARTENENZA

YOU CAN ALSO CALL
YOUR OWN COMUNE

è ora di fare la
DIFFERENZA

SECCO NON RICICLABILE

COSA?

TUTTO QUELLO CHE NON PUOI METTERE NEI CONTENITORI DELLA RACCOLTA DIFFERENZIATA O PRESSO IL CENTRO DI RACCOLTA MATERIALI.

Ossia:

- Sacchetti composti di più materiali (es. confezioni del caffè, delle patatine, ecc...)
- Piatti, bicchieri e posate in plastica
- Carta oleata o plastificata
- Pannolini e assorbenti
- Penne e pennarelli
- Sacchi per aspirapolvere
- Casalinghi in plastica (non elettronici, di piccole dimensioni)
- Giocattoli e soprammobili
- Cd, musicassette e custodie
- Oggetti e tubi in gomma
- Ceramica, porcellana, terracotta, cristallo
- Secchi in plastica (rotti)
- Cosmetici e spugne sintetiche
- Lettiere per animali

DOVE?



WHERE?

i.e.:

- Bags consisting of many materials (for example: coffee packaging, for chips, etc...)
- Plastic plates, glasses and cutlery
- Plastified or oil paper
- napkins and sanitary towels
- Pens and felt-pens
- Sacks for vacuum cleaner
- Little plastic household appliances (no electronics,)
- toys and knick-knack
- Cd, music-cassettes and holders
- Objects and tubes in rubber
- Ceramics, porcelain, terra-cottas and crystal
- Broken Plastic buckets
- Cosmetics and synthetic sponges
- Bedsteads for pets

1



2



3



4



- 1] Inserire la propria chiave elettronica nell'apposita fessura e attendere lo sblocco dell'apertura.
- 2] Afferrare la LEVA e ruotarla all'indietro fino alla completa apertura della calotta.
- 3] Togliere la CHIAVE.
- 4] Depositare nell'apposito spazio il sacchetto, ben chiuso e abbassare la leva in avanti per chiudere l'apertura.

NOTA: PUOI RITIRARE LA CHIAVE PRESSO L'UFFICIO TRIBUTI DEL TUO COMUNE.

Le pile dovranno essere cambiate dall'utente quando scariche.

- 1] Insert your electronic key and wait for the bank to be unlocked.
- 2] Pull the handle and rotate it backwards until the cap opens.
- 3] Take off the key.
- 4] Lay the closed bag in and pull the handle to close the cap.

Attention! YOU CAN GET THE KEY AT THE COMUNE TAX-OFFICE.

Batteries must be changed when exhausted.



MAI ABBANDONARE I RIFIUTI
ALL'ESTERNO DEI CONTENITORI!
NEVER LEAVE GARBAGE
OUTSIDE THE CONTAINER!

RIFIUTI DA PORTARE AL
CENTRO DI RACCOLTA MATERIALI
(chiedi informazioni al Comune).

IN PARTICOLARE:

PERICOLOSI:

- Batterie di automobili
- Frigoriferi, televisori, monitor
- Olio motore
- Tubi al neon
- Vernici, solventi
- Toner e cartucce esauste
- Filtri dell'olio

NON PERICOLOSI:

- Piccoli elettrodomestici (computer, radio, aspirapolvere)
- Lavatrici
- Oggetti voluminosi in legno o metallo
- Pneumatici
- Materassi, cuscini, divani, poltrone
- Olio vegetale

THE CENTRO DI RACCOLTA MATERIALI
IS A CONTROLLED AREA WHERE TO GET
ALL THE GARBAGE WHICH CAN'T BE
PLACED IN THE STREET BINS OR BANKS.

IN PARTICULAR:

DANGEROUS MATERIAL:

- Car batteries
- Refrigerators, television sets, monitors
- Fuel oil
- Neon tubes
- Enamel, paint, solvent
- Toner and exhausted ink cartridges
- Oil filters

NOT DANGEROUS MATERIAL:

- Electric household appliances (computer, radio, vacuum cleaners)
- Washing machines
- Bulky metal or wooden objects
- Tyres
- Mattress, pillows, arm-chairs, sofas
- Vegetable oils



INFO TURISTI

SE SEI IN VISITA NEL NOSTRO TERRITORIO SOLO PER UN GIORNO... NON ABBANDONARE I TUOI RIFIUTI A TERRA MA UTILIZZA I CONTENITORI PER LA RACCOLTA DIFFERENZIATA.

...PER IL RESIDUO CHIEDI ALLA STRUTTURA RICETTIVA CHE TI OSPITA OPPURE PUOI SERVIRTI DEI CESTINI GETTACARTE CHE TROVI NEI CENTRI STORICI O PRESSO LE AREE DI SOSTA O ...RIPORTARE I TUOI RIFIUTI A CASA!

INFO TOURIST

IF YOU ARE VISITING OUR TERRITORY JUST FOR A DAY... DON'T LEAVE GARBAGE ON THE ROAD BUT PUT IT INTO THE CONTAINERS FOR SPECIFIC GARBAGE.

...FOR DRY GARBAGE ASK BY THE ACCOMODATION WHERE YOU ARE HOSTED YOU OR USE THE PAPERBASKETS PLACED IN THE INNER STREETS OR NEAR THE STOP AREAS OR ...TAKE YOUR GARBAGE BACK HOME!